

La crisis de Representación. Desafección política.

Mariano Torcal

Catedrático de Ciencia Política

Investigador ICREA

Universidad Pompeu Fabra

University of Denver

y

Director RECSM



Universitat
Pompeu Fabra
Barcelona



Premisa inicial

- La democracia requiere no sólo que los ciudadanos reconozcan la legitimidad del orden político, también que se sientan parte de los procesos políticos y que confíen en sus representantes e instituciones.
- Sin embargo, un hecho registrado con frecuencia, desde hace décadas, es la situación opuesta.
- En todas las democracias, tanto viejas como nuevas, los ciudadanos se han vuelto *más críticos y más desconfiados respecto al funcionamiento de la democracia, el desempeño de las instituciones y las actividades cotidianas de los actores políticos*
- *(Catterberg y Moreno, 2005; Dalton, 2004; Klingemann, 1999; Norris, 1999a; Pharr y Putnam, 2000; Torcal y Montero, 2006; Torcal 2014, 2017).*



¿De qué voy a hablar?

1. Concepto de desafección política y como se mide.
2. Que no es la desafección política.
3. Comparación con América Latina.
4. Desafección Política en México.
4. Antecedentes de la Desafección.
5. Consecuencias de la Desafección.



Desafección política: concepto y dimensiones

Definición:

Los sentimientos de impotencia, cinismo y desconfianza en el proceso político, los políticos o las instituciones políticas.

Tiene dos dimensiones:

A. Desafección institucional. (su contrario confianza política)

Una actitud negativa hacia los mecanismos de representación política que conduce al rechazo de las respuestas que cabe esperar de instituciones como el Parlamento y de actores como los partidos o los representantes políticos.

B. Desapego político.

una visión negativa de la política que propicia el desinterés y la falta de compromiso con la política y en general con la esfera pública.



Indicadores de Desafección

Desafección institucional:

- Desconfianza en las instituciones de representación política (parlamento). (mejor escalas de 0 a 10).
- Desconfianza en los actores de la representación (políticos y partidos políticos).
- Desconfianza política externa: “los políticos no se preocupan por lo que piensa gente como yo”.

Desapego político:

- Desinterés en al política.
- Desconfianza política interna: “la politica es demasiada complicada para gente como yo”.



Lo que no es la desafección política

Legitimidad consistía en la creencia en que sus instituciones políticas son las mejores, o las menos malas, de las que pueden existir pese a sus fallos y limitaciones.

El **descontento político** expresa la relativa frustración que pueden albergar los ciudadanos al comparar lo que tienen con lo que creen que deberían tener. Surge, pues, de la evaluación cotidiana que hacen del rendimiento de un sistema político, de sus gobiernos y de los resultados políticos que generan; es decir, de las acciones diarias de los líderes políticos, sobre todo de los que ocupan posiciones gubernamentales, y del funcionamiento cotidiano de las instituciones políticas cuando toman decisiones.

Su mejor indicador es el grado de satisfacción con el funcionamiento de la democracia y está muy relacionado con las preferencias partidistas

Distinto de la **participación política**, si bien es un buen antecedente aunque influyen más factores.





Aclarando diferencias

Todas ellas se dirigen hacia objetos políticos distintos:

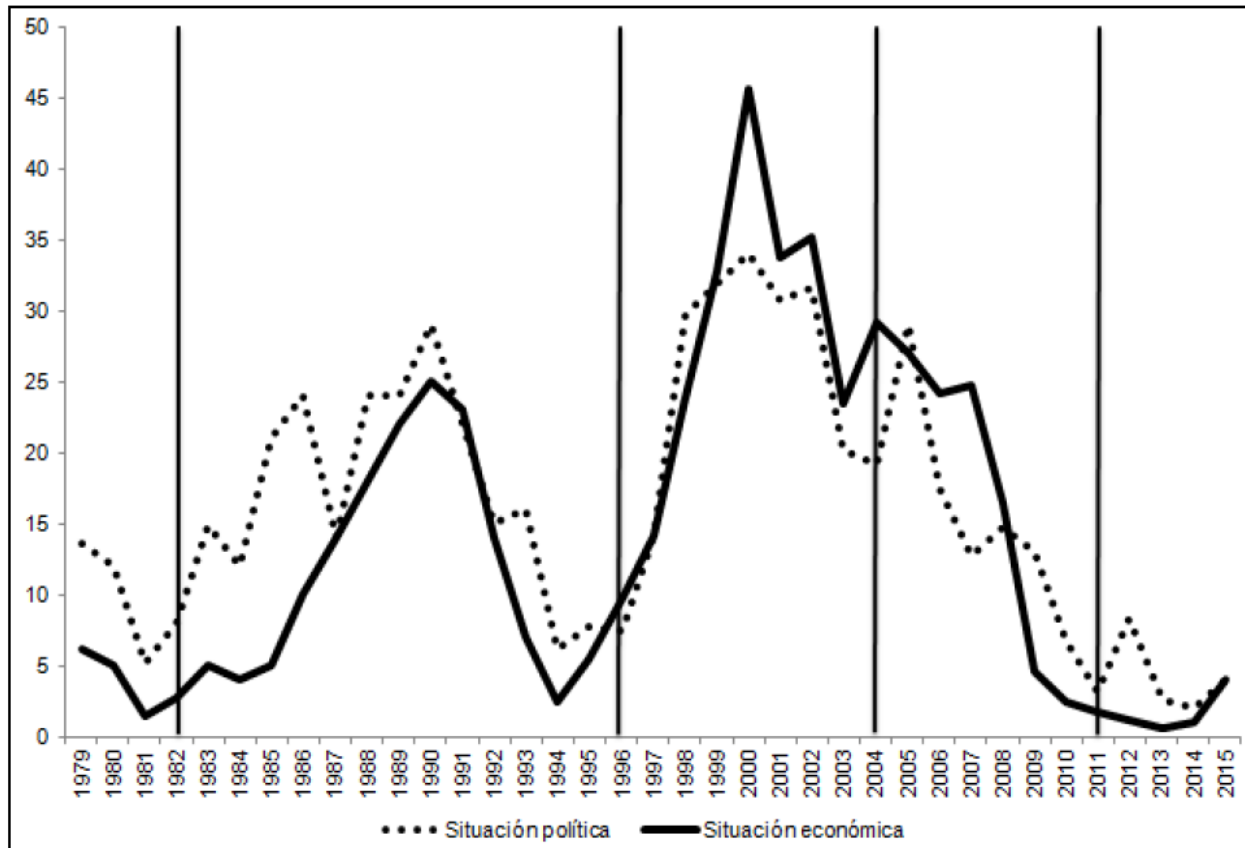
1. La legitimidad y desempeño del régimen político;
2. El descontento hacia el gobierno y sus decisiones;
3. La desafección valora las instituciones y sus actores, y es un buen termómetro de la relación entre el ciudadano , las instituciones, y los políticos. También mide la percepción del ciudadano del espacio político.



Observando las diferencias

Para entender mejor la diferencias entr todos estos conceptos vamos a mostrar su evolución en España, por poner un ejemplo.

Gráfico 1.3. Valoraciones positivas de la situación política y económica en España, 1976-2016 (en porcentajes) ^a



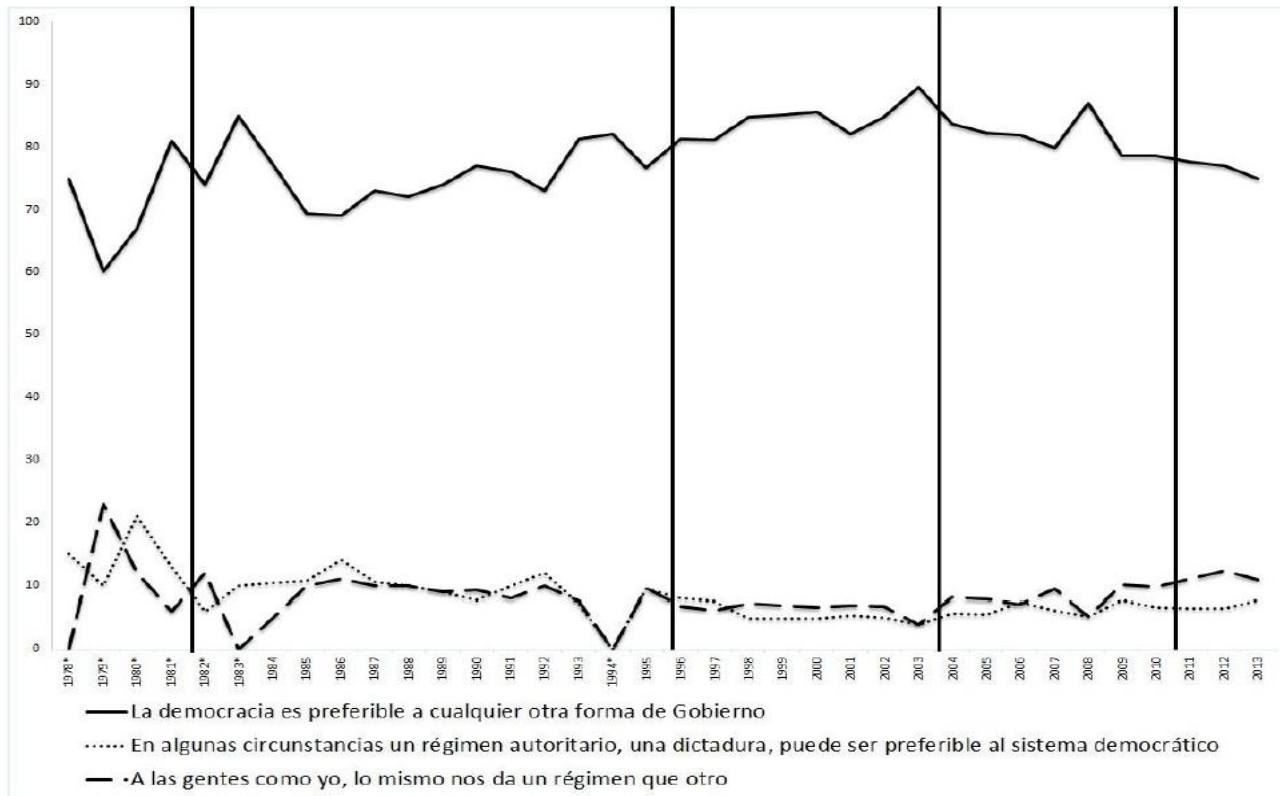
^a Las valoraciones comprenden las “muy buenas” y las “buenas”. Las líneas verticales indican cambios de gobierno mediante la llegada del PSOE en 1982 y 2004, y la del PP en 1996 y 2011.

Fuentes: Para 1976-1986, y desde 1999, Banco de Datos del CIS; para 1987-2013, Encuestas de Demoscopia; para 2016, Encuestas de Metroscopia.

Gráfico 1.5. La satisfacción con el funcionamiento de la democracia en España, 1978-2015 (en porcentajes)^a

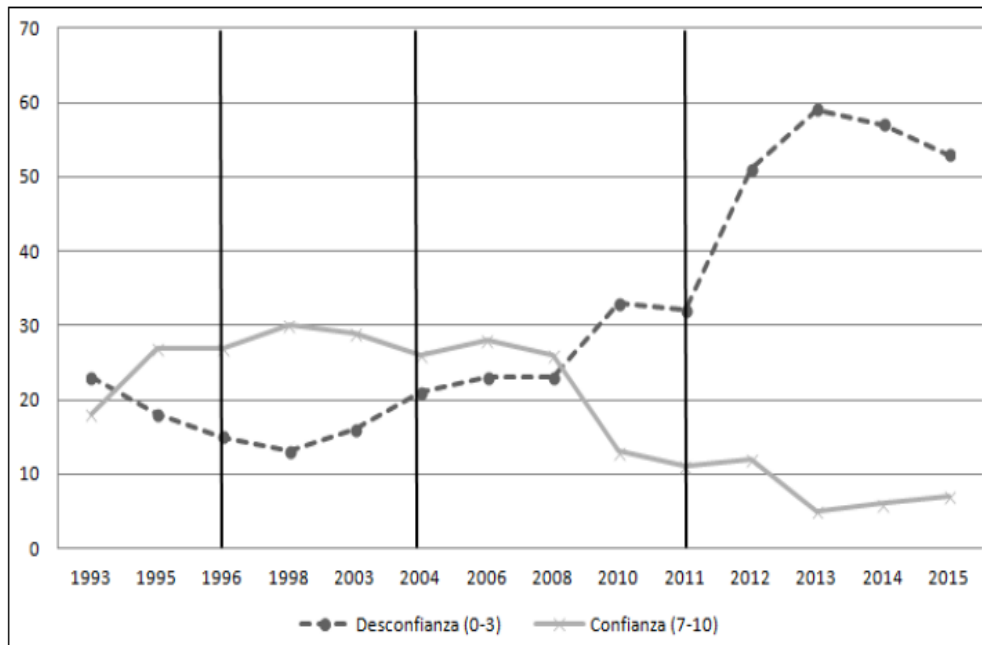


Gráfico 1.4/5?. Evolución de la legitimidad democrática en España, 1978-2013 (en porcentajes)^a



^a Las líneas verticales indican cambios de gobierno mediante la llegada del PSOE en 1982 y 2004, y del PP en 1996 y 2011.

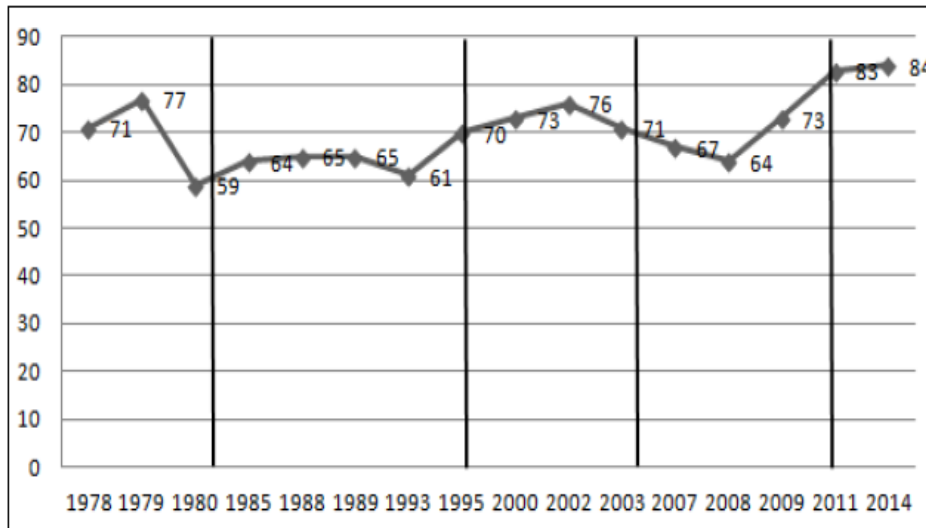
Fuente: Banco de Datos del Centro de Investigaciones Sociológicas.

Gráfico 2.1. Confianza y desconfianza en el Congreso de los Diputados, 1993-2015^a

^a La desconfianza está expresada por el porcentaje de quienes en una escala de confianza de 0 a 10 posiciones escogen las de 0 a 3; la confianza, por el porcentaje de quienes seleccionan las de 7 a 10. Las líneas verticales indican cambios de gobierno mediante la llegada del PSOE en 1982 y 2004, y del PP en 1996 y 2011.

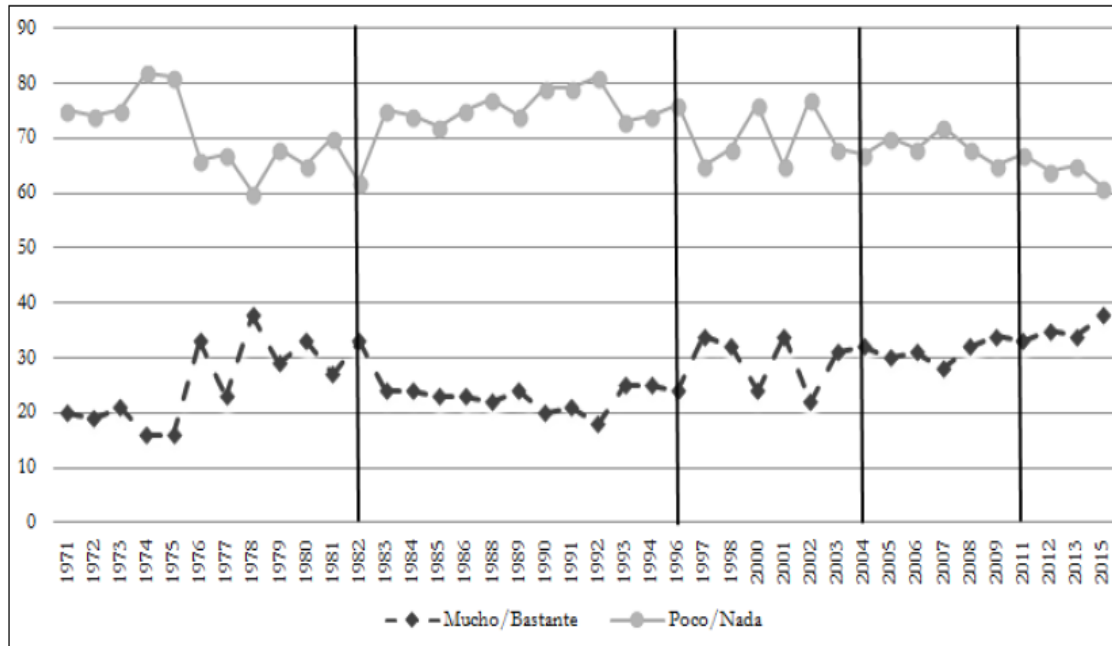
Fuentes: Para los datos de 1993 a 2003, 2010, 2011 y 2014, Banco de Datos del Centro de Investigaciones Sociológicas (CIS); para los de 2004, 2006, 2008 y 2012, de la Encuesta Social Europea.

Gráfico 2.2. Ineficacia política externa en España, 1978-2014^a



^a En porcentajes, niveles de acuerdo con la siguiente frase: “los políticos no se preocupan mucho de lo que piensa la gente como yo”. Las líneas verticales indican cambios de gobierno mediante la llegada del PSOE en 1982 y 2004, y del PP en 1996 y 2011.

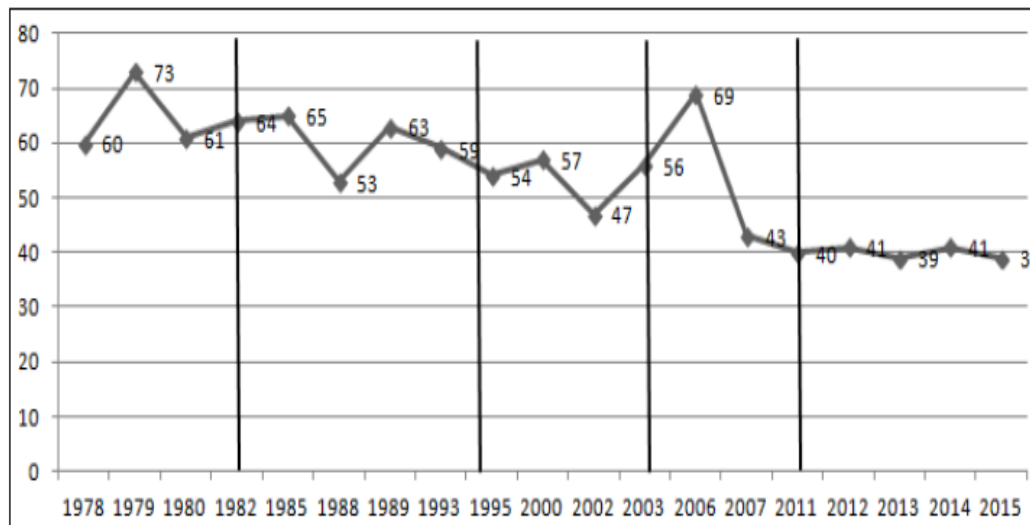
Fuente: Banco de Datos del CIS.

Gráfico 2.3. Interés por la política en España, 1971-2015 (en porcentajes) ^a

^a Con algunas variaciones, se preguntaba al entrevistado si la política le interesa mucho, bastante poco o nada. Las líneas verticales indican cambios de gobierno mediante la llegada del PSOE en 1982 y 2004, y del PP en 1996 y 2011.

Fuentes: Para 1971 a 1975 y 1977, Cándido Monzón, "La transformación de la cultura política de los españoles", *Documentación Social*, 73, 1988, p. 109; para los restantes años, Banco de Datos del CIS.

Gráfico 2.5. Ineficacia política interna en España, 1978-2015^a



^a En porcentajes, niveles de acuerdo con la siguiente frase: "generalmente, la política [me] parece tan complicada que la gente [como yo] no puede entender lo que pasa". Las líneas verticales indican cambios de gobierno mediante la llegada del PSOE en 1982 y 2004, y del PP en 1996 y 2011.

Fuente: Banco de Datos del CIS.



Conclusiones iniciales

1. Desafección distinto que descontento y apoyo a la democracia (legitimidad).
2. Desafección establemente elevada desde prácticamente el inicio de la democracia.
3. Muy estable, si bien puede cambiar en situaciones de crisis. A partir de 2008 se produce:
 - a) aumento de la institucional.
 - b) descenso del desapego (interés aumenta).



Y en México y AL?

Poco estudiado, pero cada vez hay más cosas sobre confianza política:

México por:

Gerardo Maldonado. 2013. “Desapego político y desafección institucional en México ¿Desafíos para la calidad de la democracia?” *Politica y Gobierno* 109, pp. 109-138.

Comparado AL:

Mariano Torcal y Matias Bargsted. 2015. “Explicando la Confianza Política: ¿Economía o Política?”. In Ludolfo Paramio ed., *Desafección política y gobernabilidad. Un reto político.*, Madrid, Marcial Pons.

Datos e indicadores utilizados

- Datos utilizados LAPOP 2010.
- Indicador eficacia política interna: “Usted siente que entiende bien los asuntos políticos importantes del país”. 1 Muy en desacuerdo- 7 Muy de acuerdo.
- Indicador eficacia política externa: “A los que gobiernan el país les interesa lo que piensa la gente como usted”. 1 Muy en desacuerdo- 7 Muy de acuerdo.
- Confianza en instituciones: escala de 1 (nada) a 7 (muchacha).

Las dos dimensiones en México

CUADRO 2. Bidimensionalidad de la desafección política: análisis factorial (rotación ortogonal)*

Variable	Factor 1	Factor 2	Unicidad
Interés en política	0.085	0.364	0.86
Eficacia interna	0.162	0.380	0.82
Eficacia externa	0.459	0.163	0.76
Confianza en el Congreso	0.717	0.108	0.47
Confianza en el presidente	0.641	0.064	0.58
Confianza en los partidos	0.661	0.028	0.56
Confianza en las elecciones	0.709	0.064	0.49
Alfa de Cronbach		0.733	
Medida de la adecuación de la muestra (Kaiser-Meyer-Olkin)		0.821	
(n)		(1409)	

Fuente: LAPOP (2010). *Método de extracción: Factores principales.

México en términos comparados

CUADRO 1. Indicadores de interés político, eficacia política y confianza en instituciones
Barómetro de las Américas, 2010

	Interés político ^a	Eficacia externa	Eficacia interna	Congreso	Partidos	Presidente	Elecciones
País	Porcentaje mucho/algo	Media ^b	Media ^b	Media ^c	Media ^c	Media ^c	Media ^c
Argentina	43.90	2.91	3.62	3.29	2.63	2.98	3.51
Belice	24.80	2.97	4.14	4.16	3.16	3.33	3.97
Bolivia	39.75	3.88	3.95	4.07	0.03	4.44	4.40
Brasil	23.25	3.16	3.48	3.53	2.97	4.96	4.16
Canadá	54.53	3.31	4.40	3.81	3.60	3.54	
Chile	23.48	3.71	4.02	4.21	3.29	4.67	5.10
Colombia	34.51	3.61	3.85	3.96	3.19	4.97	3.81
Costa Rica	30.54	2.99	4.01	4.04	3.46	4.30	4.60
Ecuador	24.10	3.42	3.89	3.56	2.62	4.40	3.92
El Salvador	31.40	3.81	4.23	4.12	3.34	5.09	4.56
Estados Unidos	80.73	2.85	5.03	2.82	2.70	3.66	
Guatemala	23.30	2.84	3.88	3.19	2.74	3.47	3.83
Guyana	20.65	3.25	3.77	4.08	3.78	4.23	3.91

México en términos comparados

	Interés político ^a	Eficacia externa	Eficacia interna	Congreso	Partidos	Presidente	Elecciones
País	Porcentaje mucho/algo	Media ^b	Media ^b	Media ^c	Media ^c	Media ^c	Media ^c
Haití	20.44	3.17	3.35	2.89	2.82	2.81	2.42
Honduras	38.14	3.67	4.13	4.41	3.96	4.75	4.32
Jamaica	31.29	3.10	3.61	3.40	3.01	3.32	3.59
México	35.57	3.42	3.88	4.24	3.12	4.24	4.03
Nicaragua	29.27	3.30	4.13	3.36	2.81	3.50	3.50
Panamá	36.59	3.59	4.41	3.79	3.46	4.91	4.71
Paraguay	33.07	2.91	3.18	3.08	2.78	4.30	3.54
Perú	28.29	3.01	3.72	2.91	2.79	3.13	3.97
República Dominicana	47.05	3.77	3.89	4.03	2.98	4.70	4.13
Surinam	50.53	3.38	4.42	3.91	3.75	4.29	5.07
Trinidad y Tobago	34.16	2.54	4.39	3.11	2.66	2.80	3.65
Uruguay	53.04	4.58	4.30	4.97	4.02	5.40	5.90
Venezuela	38.42	3.59	4.46	3.69	3.34	3.84	4.12
Media	35.37	3.37	3.96	3.72	3.13	4.13	4.12

Fuente: LAPOP (2010), Merged dataset. ^aPorcentaje de individuos que respondieron sentirse “mucho” o “algo” interesados en política. ^bMedia de la respuesta a la escala de siete puntos donde 1 = muy en desacuerdo y 7 = muy de acuerdo. ^cMedia de la respuesta a la escala de siete puntos donde 1 = nada y 7 = mucho.

México

- En la media en interés y confianza política interna y externa.
- Alta confianza **relativa** en el Congreso.
- Baja en los partidos políticos, en la media LA, pero la más baja de todas las instituciones.
- No hay datos de políticos.

Antecedentes

Dos grandes grupos:

1. Factores relacionados con la socialización y cultura.

Explicación socio-cultural:

Educación,

Género,

Recursos,

Confianza social.

2. Factores relacionados con el funcionamiento del sistema democrático. Explicación racional-culturalista.

Evaluación desempeño de las instituciones.

Evaluación labor de Gobierno.

Corrupción.

Desigualdad Social.

CUADRO 5. Modelo racional-culturalista para predecir el desapego político y la desafección institucional^a

Variables independientes	Desapego político		Desafección institucional	
	Coef.	Error típico	Coef.	Error típico
Género	1.70	0.66***	-0.21	0.46
Edad	0.02	0.02	0.000	0.01
Educación	1.65	0.36***	-0.50	0.25 **
Ingresos	0.22	0.14	0.26	0.10**
Vive en pareja	-0.76	0.72	0.02	0.52
Religiosidad	0.38	0.39	0.10	0.27
Confianza interpersonal	0.18	0.36	0.24	0.26
Evaluación de la economía nacional	-0.63	0.40	-0.50	0.28*
Evaluación de la economía personal	-0.49	0.44	-0.30	0.31
Evaluación del presidente	1.30	0.45***	-0.83	0.34**
Evaluación del Congreso	-0.06	0.43	-2.23	0.30***
Ideología política	0.28	0.14**	0.55	0.10***
Simpatía partidista				
independiente	Ref.		Ref.	
panista	4.75	1.36***	1.00	0.86
priísta	6.36	0.98***	1.79	0.67***
perredista	4.86	1.57***	0.19	1.26
otro	3.22	1.89*	3.38	1.74**
¿Hasta qué punto el gobierno actual...				
combate la pobreza?	0.29	0.28	1.31	0.22***
mejora la seguridad ciudadana?	0.80	0.30***	1.25	0.23***
combate la corrupción?	0.03	0.27	0.78	0.20***

Conclusiones respecto de antecedentes

- el desapego político aumenta entre:
 1. las mujeres,
 2. con menor nivel educativo,
 3. con una evaluación del trabajo del presidente y del mejoramiento de la seguridad pública;
 4. tiene además un componente ideológico y partidista: los de izquierda y los que no tienen simpatía por ningún partido son más desapegados políticamente.
- la desafección institucional es relativamente distinta,
 1. aumenta a mayor nivel educativo,
 2. pero a menor monto de ingresos;
 3. también con el conjunto de evaluaciones negativas de la economía nacional y el trabajo presidencial y legislativo,
 4. así como la incapacidad del gobierno para resolver la pobreza, la corrupción y la inseguridad.
 5. la desafección institucional tiene también un componente ideológico (sentirse de izquierda) y partidista, pero que no sólo atañe a los independientes, también a priístas y de otros partidos políticos.

Consecuencias de la desafección

- En el grado de información del ciudadano a la hora de votar. Afecta negativamente al grado de control político (Political accountability).
- Favorece liderazgos personalistas y el populismo.
- Tiene en general un gran efecto desmobilizador (participación política).

CUADRO 6. Correlaciones entre desapego político y desafección institucional con participación política, información, seguridad y corrupción

	Desapego político		Desafección institucional	
	Coef.	(N)	Coef.	(N)
<i>Participación política</i>				
¿Votó en las elecciones de 2006?	0.09*	1395	0.08*	1395
¿Votaría si hubiera elecciones?	0.19*	1139	0.15*	1139
¿Ha participado en protestas?	0.12*	1406	-0.02	1406
¿Ha trabajado para algún partido?	0.13*	1402	0.02	1402
<i>Aprobación de acción política</i>				
Acciones legales	0.20*	1382	0.14*	1382
Acciones ilegales	0.01	1382	0.04	1382
<i>Información</i>				
¿Accede a Internet?	0.19*	1408	-0.13*	1408
Frecuencia de uso de Internet	0.09*	655	-0.10*	655
Frecuencia de uso de medios	0.17*	1397	0.02	1397
<i>Seguridad pública</i>				
¿Para castigar a delincuentes: respetar leyes o actuar al margen de la ley?	0.02	1367	-0.05*	1367
Percepción de inseguridad	-0.05*	1404	-0.14*	1404
Confianza en el sistema judicial	0.07*	1397	0.34*	1397
<i>Corrupción</i>				
¿Se justifica el soborno?	0.02	1361	-0.04	1361
¿Cuán generalizada está la corrupción?	0.04	1389	-0.20*	1389
¿Ha denunciado actos de corrupción?	0.10*	1405	-0.03	1405

Fuente: LAPOP (2010). *Nota:* Coeficientes de correlación de Pearson. Nivel de significación estadística: * $p < 0.05$.

¿Qué observamos con el desapego?

1. menor participación política electoral y no electoral.
2. menor aprobación de los ciudadanos por actividades políticas legales (y no es significativa la asociación con las acciones ilegales).
3. desincentiva tanto el uso de Internet como de otros medios de comunicación política.
4. Menos información.
5. Menos incentivos a actuar contra la corrupción.

Un general efecto de desmovilización y falta de información

¿Qué observamos con el desafección institucional?

1. desincentivarla participación electoral, pero no las otras formas.
2. correlaciona positiva y significativamente sólo con las acciones legales.
3. tienden más al uso de Internet, pero no hay relación con los otros medios.
4. Se asocia con la percepción de inseguridad y de una presencia generalizada de la corrupción en el gobierno y, como es de esperar, con la desconfianza hacia el sistema judicial.

En general sus efectos se reducen a los mecanismos representativos más tradicionales, pero carece de efecto movilizador en otros ámbitos como es de esperar en la teoría de los Ciudadanos Críticos (Norris)

Conclusiones

1. Desafección en México en la media LA, pero mucho más alta que en Europa.
2. Tiene relación con la educación. NO siempre en la dirección esperada.
3. Pero depende de factores del funcionamiento del sistema político.
4. Desigualdad y corrupción son importantes.
5. Posee un gran efecto desmovilizador general y una falta de información (desapego), pero tiene efectos distintos con la desafección institucional



Universitat
Pompeu Fabra
Barcelona

GRACIAS!!!

Marca en tu calendario la RECSM Summer School
2017

June 26th –July 7th